



# คู่มือการปฏิบัติงาน

นางศมคาย ชันธเกษ

นักวิเคราะห์นโยบายและแผน ชำนาญการพิเศษ

กลุ่มนโยบายและแผน

สำนักงานเขตพื้นที่การศึกษาประถมศึกษาอุบลราชธานี เขต ๔

สำนักงานคณะกรรมการการศึกษาขั้นพื้นฐาน



คู่มือ/มาตรฐานการปฏิบัติงาน

กลุ่มนโยบายและแผน

สำนักงานเขตพื้นที่การศึกษาประถมศึกษาอุบลราชธานี เขต 4

คู่มือการปฏิบัติงาน

ของ

นางคมคาย ชันธเกษ

นักวิเคราะห์นโยบายและแผน ชำนาญการพิเศษ



คำสั่งสำนักงานเขตพื้นที่การศึกษาประถมศึกษาอุบลราชธานี เขต 4  
ที่ 141 / 2564

เรื่อง กำหนดความรับผิดชอบมอบหมายให้ข้าราชการและบุคลากรปฏิบัติหน้าที่ราชการ

ตามที่ได้มีคำสั่งสำนักงานเขตพื้นที่การศึกษาประถมศึกษาอุบลราชธานี เขต 4 ที่ 92/2564 ลงวันที่ 3 พฤษภาคม 2564 เรื่อง กำหนดความรับผิดชอบมอบหมายให้ข้าราชการปฏิบัติหน้าที่ราชการ เพื่อให้การปฏิบัติงานตามภารกิจของข้าราชการ ถูกต้อง เหมาะสม ชัดเจน เป็นไปอย่างมีระบบ นั้น

เนื่องจากมีบุคลากรที่ได้รับการสรรหาและเลือกสรรให้เป็นพนักงานราชการ ประกอบกับมีการปรับเปลี่ยนภารกิจงานและหน้าที่ความรับผิดชอบของบุคลากรทางการศึกษาในสำนักงานเขตพื้นที่การศึกษาประถมศึกษาอุบลราชธานี เขต 4 เพื่อให้การปฏิบัติงานตามภารกิจของข้าราชการ พนักงานราชการรวมทั้งลูกจ้างในสำนักงานเขตพื้นที่การศึกษาประถมศึกษาอุบลราชธานี เขต 4 เป็นไปด้วยความถูกต้อง เหมาะสม ชัดเจน มีระบบต่อเนื่อง คล่องตัว มีประสิทธิภาพและบังเกิดประสิทธิผลสอดคล้องกับเป้าหมายตามภารกิจที่กำหนดไว้ในกฎหมาย สอดคล้องกับหนังสือ ก.ค.ศ. ที่ ศธ 0206.3/ว 17 ลงวันที่ 21 ตุลาคม 2548 เรื่องมาตรฐานตำแหน่งและมาตรฐานวิทยฐานะของข้าราชการครูและบุคลากรทางการศึกษา โดยอาศัยอำนาจตามความในมาตรา 37 มาตรา 45 (5) แห่งพระราชบัญญัติระเบียบบริหารราชการกระทรวงศึกษาธิการ พ.ศ.2546 และมาตรา 24 แห่งพระราชบัญญัติระเบียบข้าราชการครูและบุคลากรทางการศึกษา พ.ศ. 2547 จึงขอยกเลิกคำสั่งดังกล่าว และใช้คำสั่งนี้แทน โดยมีรายละเอียดตามที่แนบท้ายคำสั่งนี้

ทั้งนี้ ตั้งแต่บัดนี้เป็นต้นไป

สั่ง ณ วันที่ 5 เดือน กรกฎาคม พ.ศ. 2564

(นายเขียนไท คำล้าน)

ผู้อำนวยการสำนักงานเขตพื้นที่การศึกษาประถมศึกษาอุบลราชธานี เขต 4

## งานวิเคราะห์และพัฒนานโยบายทางการศึกษา

### 1. ชื่องาน (กระบวนงาน)

งานวิเคราะห์และพัฒนานโยบายทางการศึกษา

### 2. วัตถุประสงค์

เพื่อศึกษา วิเคราะห์ วิจัย นโยบายการจัดการศึกษาของหน่วยงาน ผลการดำเนินงาน การวิจัยที่เกี่ยวข้องกับการพัฒนาคุณภาพการจัดการศึกษา เพื่อพัฒนาการกำหนดนโยบายทางการศึกษาที่สอดคล้องกับทิศทางการจัดการศึกษา การพัฒนาประเทศ สังคม ชุมชนในท้องถิ่น เหมาะสม กับสภาพปัญหา ความต้องการ และบริบทของแต่ละพื้นที่

### 3. ขอบเขตของงาน

3.1 วิเคราะห์และพัฒนานโยบายทางการศึกษาของสำนักงานเขตพื้นที่การศึกษา

3.2 ส่งเสริม สนับสนุนการนำนโยบายจุดเน้น ไปสู่การปฏิบัติในระดับสำนักงานเขตพื้นที่ การศึกษาและสถานศึกษา

### 4. คำจำกัดความ

พัฒนานโยบาย หมายถึง การดำเนินงานเพื่อศึกษา กำหนดนโยบายการจัดการศึกษาของ หน่วยงานที่สอดคล้องกับทิศทางการจัดการศึกษา การพัฒนาประเทศ สังคม ชุมชนในท้องถิ่นที่เหมาะสม กับสภาพปัญหา ความต้องการ บริบทของแต่ละพื้นที่

### 5. ขั้นตอนการปฏิบัติงาน

1.1 วิเคราะห์ทิศทางและยุทธศาสตร์ของกระทรวง/สพฐ./เขตพื้นที่การศึกษาประถมศึกษา ได้แก่ เป้าหมาย เชิงยุทธศาสตร์ระดับชาติ แผนพัฒนาเศรษฐกิจและสังคมแห่งชาติ แผนปฏิบัติราชการของกระทรวงศึกษาธิการ แผนพัฒนาการศึกษาขั้นพื้นฐานและศึกษาผลการวิจัยที่เกี่ยวกับการพัฒนาเขตพื้นที่การศึกษาประถมศึกษา

1.2 ศึกษาข้อตกลงผลการปฏิบัติงานและเป้าหมายการให้บริการสาธารณะทุกระดับ ได้แก่ เป้าหมายการให้บริการสาธารณะ(Public Service Agreement: PSA) ข้อตกลงการจัดทำผลผลิต (Service Delivery Agreement : SDA) ข้อตกลงผลการปฏิบัติงานของเขตพื้นที่การศึกษาประถมศึกษาและผลการดำเนินงานของสถานศึกษาในสังกัดที่ต้องดำเนินการเพื่อให้บรรลุข้อตกลงที่เขตพื้นที่การศึกษาทำกับสำนักงานคณะกรรมการการศึกษาขั้นพื้นฐาน

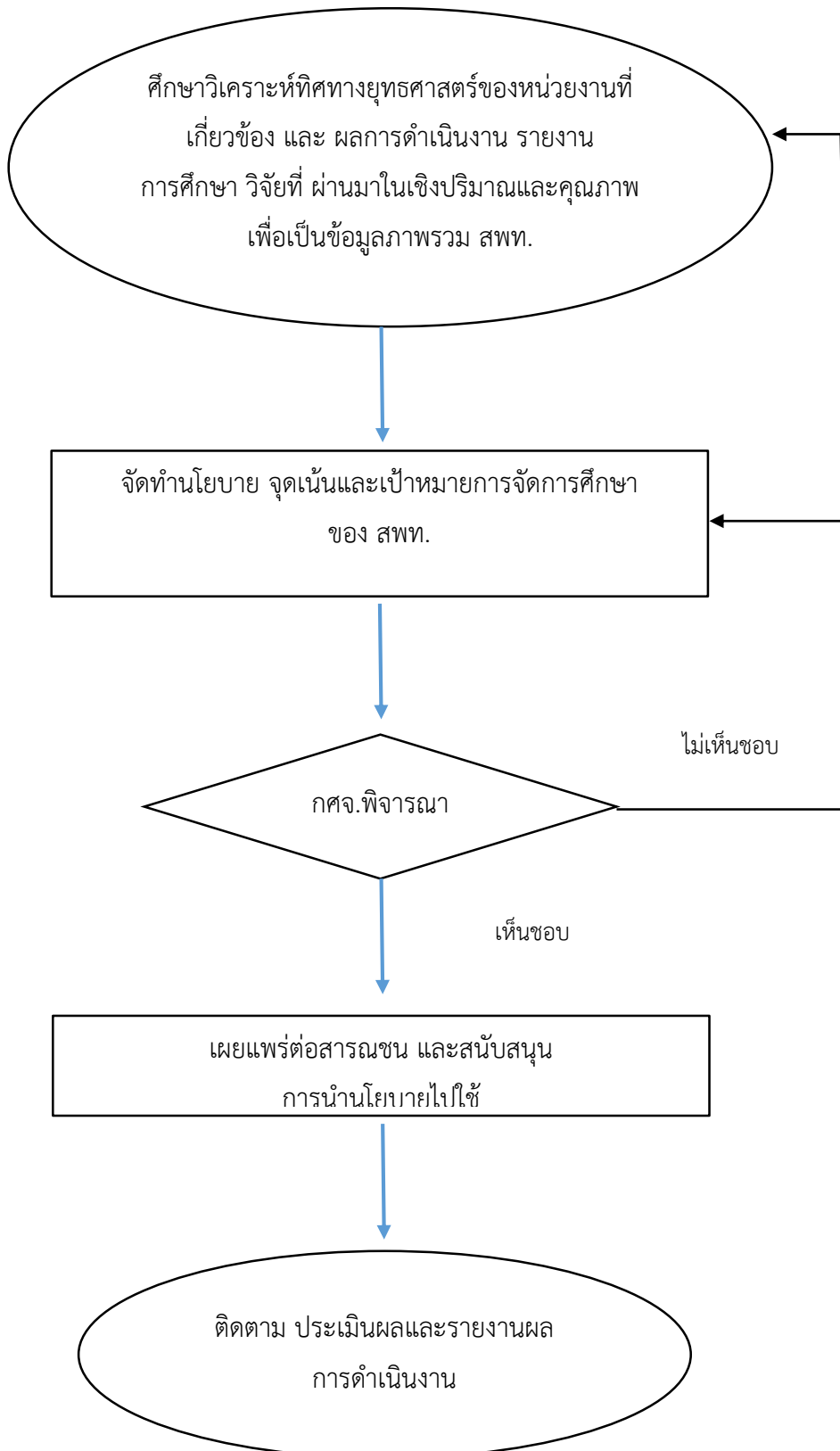
1.3 วิเคราะห์ผลการจัดการศึกษา ทั้งด้านปริมาณและคุณภาพของเขตพื้นที่การศึกษาประถมศึกษาและสถานศึกษา

1.4 ศึกษา วิเคราะห์ วิจัย การจัดและพัฒนาศึกษาในภาพรวมของเขตพื้นที่การศึกษาประถมศึกษา เพื่อเป็นประโยชน์ต่อการกำหนดนโยบายและแผนการศึกษาของเขตพื้นที่การศึกษาประถมศึกษา

1.5 จัดทำข้อมูลสารสนเทศที่จำเป็นต้องใช้ในการวิเคราะห์สภาพแวดล้อมที่มีผลกระทบต่อจัดการศึกษาขั้นพื้นฐานของเขตพื้นที่การศึกษาประถมศึกษา

1.6 เผยแพร่และสนับสนุนให้หน่วยงานในเขตพื้นที่การศึกษาประถมศึกษา นำข้อมูลสารสนเทศไปใช้ในการจัดการศึกษา ตลอดจนเผยแพร่สู่สาธารณชนรับทราบ

## 6. Flow Chart งานวิเคราะห์และพัฒนานโยบายทางการศึกษา



## 7. แบบฟอร์มที่ใช้

### 8. เอกสาร/ หลักฐานอ้างอิง

- 8.1 ยุทธศาสตร์ชาติ 20 ปี (พ.ศ.2561-2580)
- 8.2 แผนพัฒนาเศรษฐกิจ และสังคมแห่งชาติ พงศ.2560-2564
- 8.3 แผนพัฒนาการศึกษาแห่งชาติ พ.ศ.2560-2579
- 8.4 คำแถลงนโยบายรัฐบาลของคณะรัฐมนตรี
- 8.5 นโยบายและจุดเน้นกระทรวงศึกษาธิการ
- 8.6 นโยบายสำนักงานคณะกรรมการการศึกษาขั้นพื้นฐาน
- 8.7 แผนพัฒนาจังหวัด
- 8.8 แผนพัฒนาการศึกษาจังหวัด และกลุ่มจังหวัด

## งานจัดทำแผนพัฒนาการศึกษาขั้นพื้นฐาน

### 1. ชื่องาน (กระบวนงาน)

งานจัดทำแผนพัฒนาการศึกษาขั้นพื้นฐาน

### 2. วัตถุประสงค์

เพื่อจัดทำแผนพัฒนาการศึกษาขั้นพื้นฐานของสำนักงานเขตพื้นที่การศึกษาที่สอดคล้องกับ นโยบายของหน่วยงานที่เกี่ยวข้อง สภาพปัญหา ความต้องการ และศักยภาพของหน่วยงาน

### 3. ขอบเขตของงาน

- 3.1 การทบทวนภารกิจจัดการศึกษาที่ผ่านมา
- 3.2 การจัดทำแผนที่ตั้งการศึกษาโดยใช้เทคนิคของ School Mapping
- 3.3 การจัดทำแผนพัฒนาการศึกษาขั้นพื้นฐาน

### 4. คำจำกัดความ

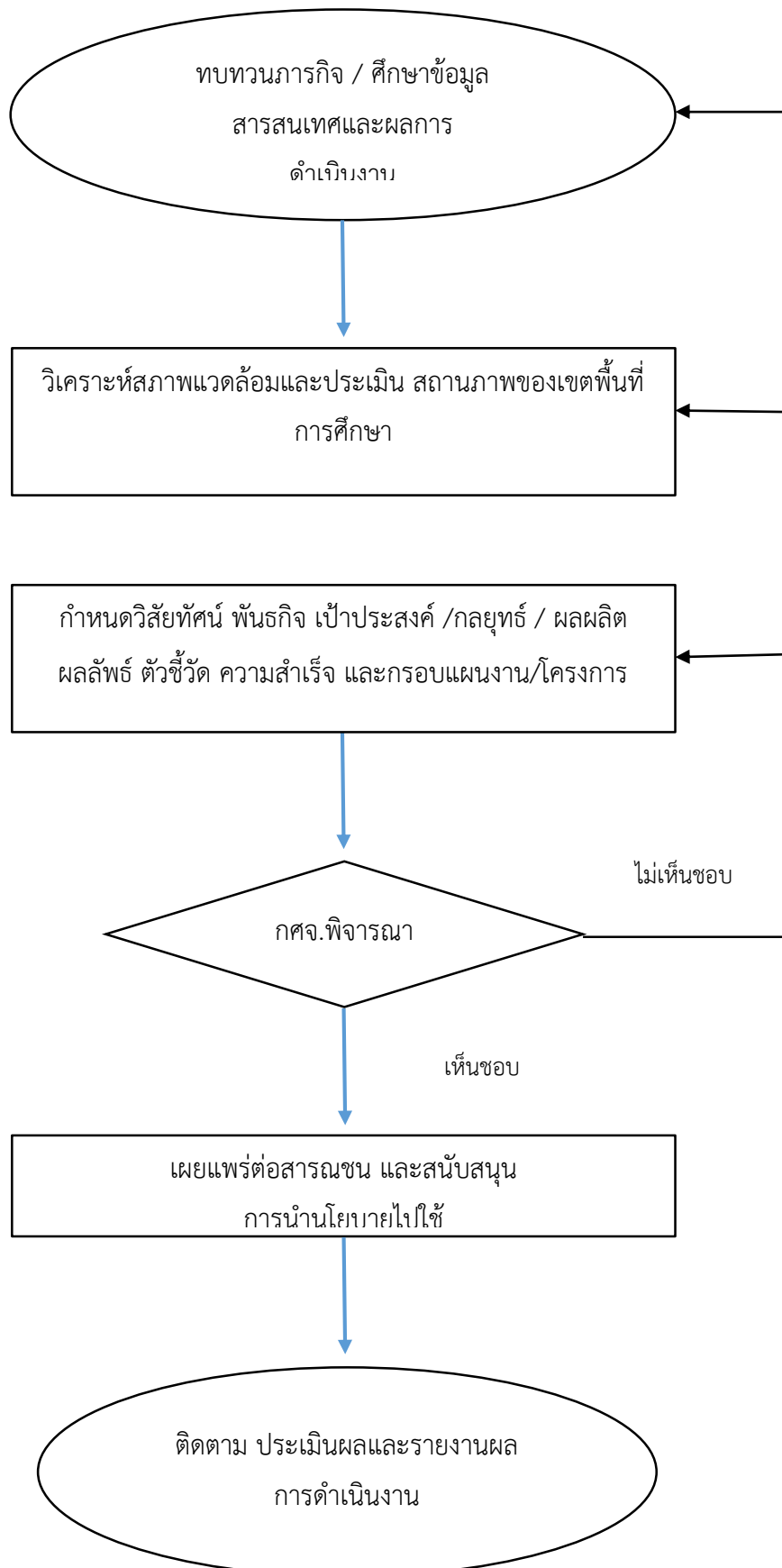
แผนพัฒนาการศึกษาขั้นพื้นฐาน หมายถึง เอกสารที่แสดงเป็นแนวทางการพัฒนาที่มีความ ชัดเจนและมีลักษณะเฉพาะเจาะจงในการดำเนินงานด้านพัฒนาการศึกษาขั้นพื้นฐานของสำนักงานเขตพื้นที่การศึกษา โดยมีการรวบรวมข้อมูลสารสนเทศ มีการวิเคราะห์ปัจจัยสภาพแวดล้อม ประเมิน สถานภาพของสำนักงานเขตพื้นที่การศึกษาแล้วจัดทำแผนพัฒนาการจัดการศึกษาขั้นพื้นฐานเพื่อกำหนด แนวทางการดำเนินงานและใช้ทรัพยากรการบริหารอย่างมีประสิทธิภาพให้เกิดประโยชน์สูงสุด

### 5. ขั้นตอนการปฏิบัติงาน

- 2.1 ทบทวนภารกิจจัดการศึกษาของเขตพื้นที่การศึกษา ประถมศึกษาและศึกษารายงานข้อมูลสารสนเทศที่เกี่ยวข้อง
- 2.2 วิเคราะห์ปัจจัยสภาพแวดล้อมที่มีผลกระทบต่อจัดการศึกษาของเขตพื้นที่การศึกษา ประถมศึกษา (SWOT) และประเมินสถานภาพของเขตพื้นที่การศึกษา ประถมศึกษา
- 2.3 กำหนดวิสัยทัศน์(Vision) พันธกิจ (Mission) และเป้าประสงค์ (Goal) ของเขตพื้นที่การศึกษา ประถมศึกษา
- 2.4 กำหนดกลยุทธ์จัดการศึกษาของเขตพื้นที่การศึกษา ประถมศึกษา
- 2.5 กำหนดผลผลิต(Output) ผลลัพธ์ (Outcomes) และตัวชี้วัดความสำเร็จ (Key Performance Indicators : KPI)
- 2.6 กำหนดเป้าหมายระยะปานกลางของผลผลิตในเชิงปริมาณและคุณภาพและผลลัพธ์ที่สอดคล้องกับ ข้อตกลงผลการปฏิบัติของเขตพื้นที่การศึกษา ประถมศึกษา ที่ทำกับสำนักงานคณะกรรมการการศึกษาขั้นพื้นฐาน
- 2.7 จัดทำรายละเอียดโครงสร้าง แผนงาน งาน โครงการ กิจกรรม กลยุทธ์ เป้าหมาย ตัวชี้วัด ความสำเร็จ



## 6. Flow Chart งานจัดทำแผนพัฒนาการศึกษาขั้นพื้นฐาน



## 7. แบบฟอร์มที่ใช้

### 8. เอกสาร/ หลักฐานอ้างอิง

- 8.1 ยุทธศาสตร์ชาติ 20 ปี (พ.ศ.2561-2580)
- 8.2 แผนพัฒนาเศรษฐกิจ และสังคมแห่งชาติ พงศ.2560-2564
- 8.3 แผนพัฒนาการศึกษาแห่งชาติ พ.ศ.2560-2579
- 8.4 คำแถลงนโยบายรัฐบาลของคณะรัฐมนตรี
- 8.5 นโยบายและจุดเน้นกระทรวงศึกษาธิการ
- 8.6 นโยบายสำนักงานคณะกรรมการการศึกษาขั้นพื้นฐาน
- 8.7 แผนพัฒนาจังหวัด
- 8.8 แผนพัฒนาการศึกษาจังหวัด และกลุ่มจังหวัด

## งานจัดทำแผนปฏิบัติการประจำปี

### 1. ชื่องาน (กระบวนงาน)

งานจัดทำแผนปฏิบัติการประจำปี

### 2. วัตถุประสงค์

เพื่อจัดทำแผนปฏิบัติการประจำปีของสำนักงานเขตพื้นที่การศึกษาที่สอดคล้องกับนโยบายของหน่วยงานที่เกี่ยวข้อง สภาพปัญหา ความต้องการ และศักยภาพของหน่วยงาน

### 3. ขอบเขตของงาน

3.1 การจัดทำแผนปฏิบัติการประจำปี

3.2 การนำแผนปฏิบัติการประจำปี ไปสู่การปฏิบัติ

### 4. คำจำกัดความ

การจัดทำแผนปฏิบัติการประจำปี หมายถึง การศึกษา วิเคราะห์รายละเอียดนโยบายและ งบประมาณ การทบทวนกลยุทธ์ตามแผนพัฒนาคุณภาพการศึกษาขั้นพื้นฐาน เพื่อกำหนดเป้าหมายการ พัฒนา รวมทั้งการจัดทำรายละเอียดแผนปฏิบัติการประจำปีและ เผยแพร่ประชาสัมพันธ์ บริหารแผนไป สู่การปฏิบัติที่เป็นรูปธรรม

### 5. ขั้นตอนการปฏิบัติงาน

5.1 ศึกษารายละเอียดงบประมาณที่จะได้รับจัดสรรจากสำนักงานคณะกรรมการการศึกษาขั้นพื้นฐาน

5.2 วิเคราะห์เป้าหมายผลการปฏิบัติงานและศักยภาพของเขตพื้นที่การศึกษาประถมศึกษา

5.3 ทบทวนกลยุทธ์ เพื่อปรับแผนงาน งาน โครงการ ให้สอดคล้องกับเป้าหมายผลการปฏิบัติงานของเขตพื้นที่การศึกษาประถมศึกษา ตามที่ได้ทำร่างข้อตกลงไว้กับสำนักงานคณะกรรมการการศึกษาขั้นพื้นฐาน

5.4 จัดทำรายละเอียดแผนปฏิบัตินโยบายประจำปีงบประมาณ ซึ่งระบุแผนงาน งานโครงการ ที่สอดคล้องวงเงินงบประมาณที่จะได้รับ และเงินนอกงบประมาณที่ทำแผนระดมทรัพยากรไว้

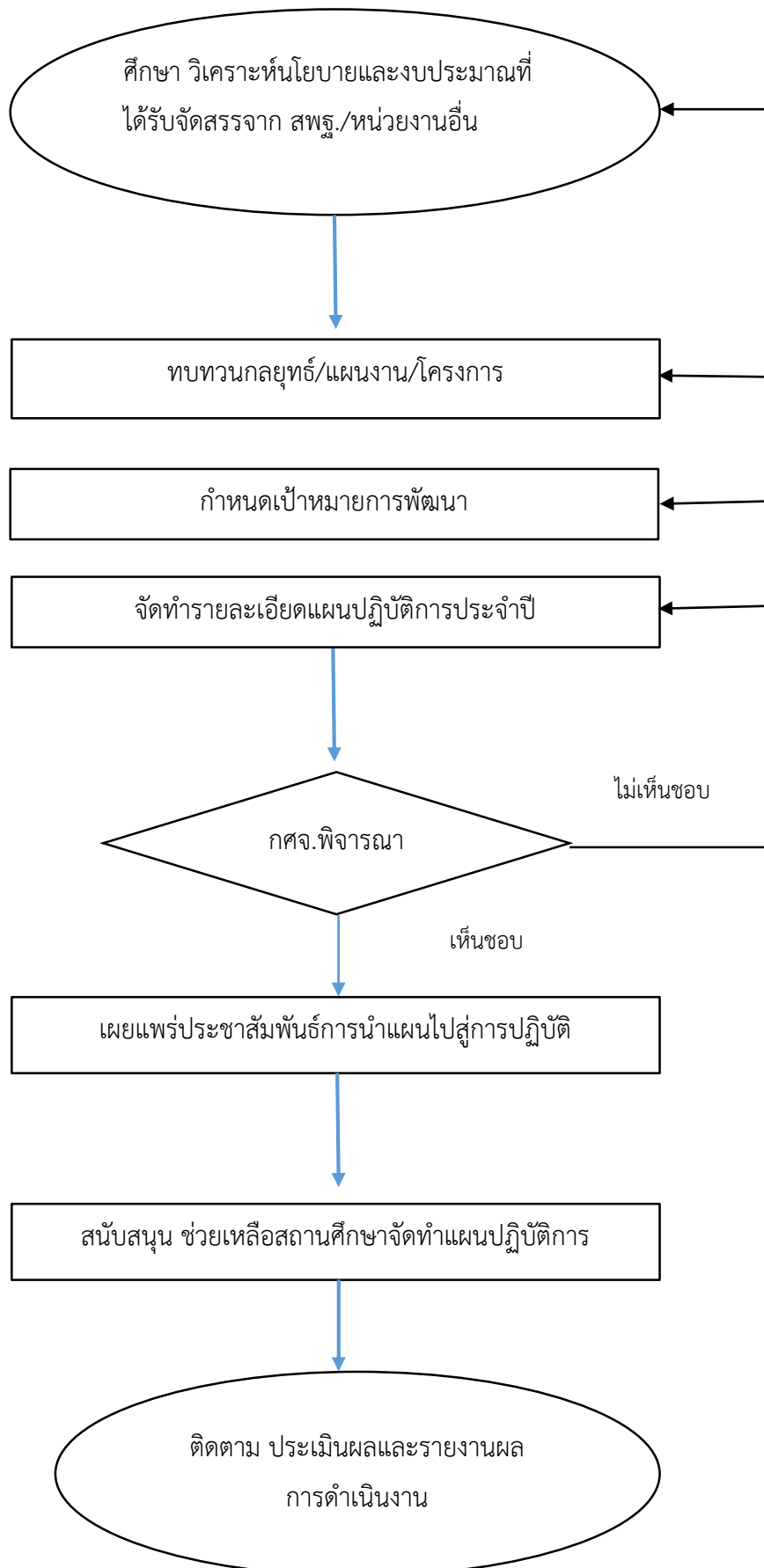
5.5 นำเสนอแผนปฏิบัตินโยบายขอความเห็นชอบคณะกรรมการศึกษาธิการจังหวัดอุบลราชธานี

5.6 วิเคราะห์รายละเอียดโครงการ งบประมาณที่ได้รับจัดสรร เพื่อตรวจสอบแหล่งเงินเพื่อลงระบบบริหารงบประมาณ

5.7 ลงระบบงบประมาณ เพื่อให้การเบิกจ่ายถูกต้อง ตามแหล่งงบประมาณ

5.8 Scan รายละเอียดโครงการ เอกสารที่เกี่ยวข้องกับงบประมาณ เพื่อนำเข้าระบบบริหารงบประมาณ ประกอบการเบิกจ่าย

## 6. Flow Chart งานจัดทำแผนปฏิบัติการประจำปี



## 7. แบบฟอร์มที่ใช้

### 8. เอกสาร/ หลักฐานอ้างอิง

- 8.1 ยุทธศาสตร์ชาติ 20 ปี (พ.ศ.2561-2580)
- 8.2 แผนพัฒนาเศรษฐกิจ และสังคมแห่งชาติ พงศ.2560-2564
- 8.3 แผนพัฒนาการศึกษาแห่งชาติ พ.ศ.2560-2579
- 8.4 คำแถลงนโยบายรัฐบาลของคณะรัฐมนตรี
- 8.5 นโยบายและจุดเน้นกระทรวงศึกษาธิการ
- 8.6 นโยบายสำนักงานคณะกรรมการการศึกษาขั้นพื้นฐาน
- 8.7 แผนพัฒนาจังหวัด
- 8.8 แผนพัฒนาการศึกษาจังหวัด และกลุ่มจังหวัด

## งานบริหารยุทธศาสตร์และบูรณาการการศึกษาจังหวัดกลุ่มจังหวัด

### 1. ชื่องาน (กระบวนงาน)

งานบริหารยุทธศาสตร์และบูรณาการการศึกษาจังหวัดและกลุ่มจังหวัด

### 2. วัตถุประสงค์

เพื่อวางแผนการพัฒนาการศึกษาภายในจังหวัดให้สอดคล้องกับนโยบายรัฐบาล หน่วยงาน ต้นสังกัด นโยบายการพัฒนาจังหวัดและสภาพปัญหา ความต้องการของประชาชนในพื้นที่

### 3. ขอบเขตของงาน

- 3.1 การบริหารยุทธศาสตร์การศึกษาจังหวัด
- 3.2 แผนพัฒนาการศึกษาจังหวัดและกลุ่มจังหวัด
- 3.3 การบูรณาการการศึกษาจังหวัด

### 4. คำจำกัดความ

แผนพัฒนาการศึกษาจังหวัด หมายความว่า รายการเกี่ยวกับโครงการและแผนงานต่าง ๆ ของจังหวัดที่จำเป็นต้องจัดทำเพื่อให้เป็นไปตามวัตถุประสงค์และทิศทางการพัฒนาการศึกษาของจังหวัดในอนาคต

แผนพัฒนาการศึกษากลุ่มจังหวัด หมายความว่า รายการเกี่ยวกับโครงการและแผนงานต่าง ๆ ของกลุ่มจังหวัดที่จำเป็นต้องจัดทำเพื่อให้เป็นไปตามวัตถุประสงค์และทิศทางการพัฒนาการศึกษาของกลุ่ม จังหวัดในอนาคต

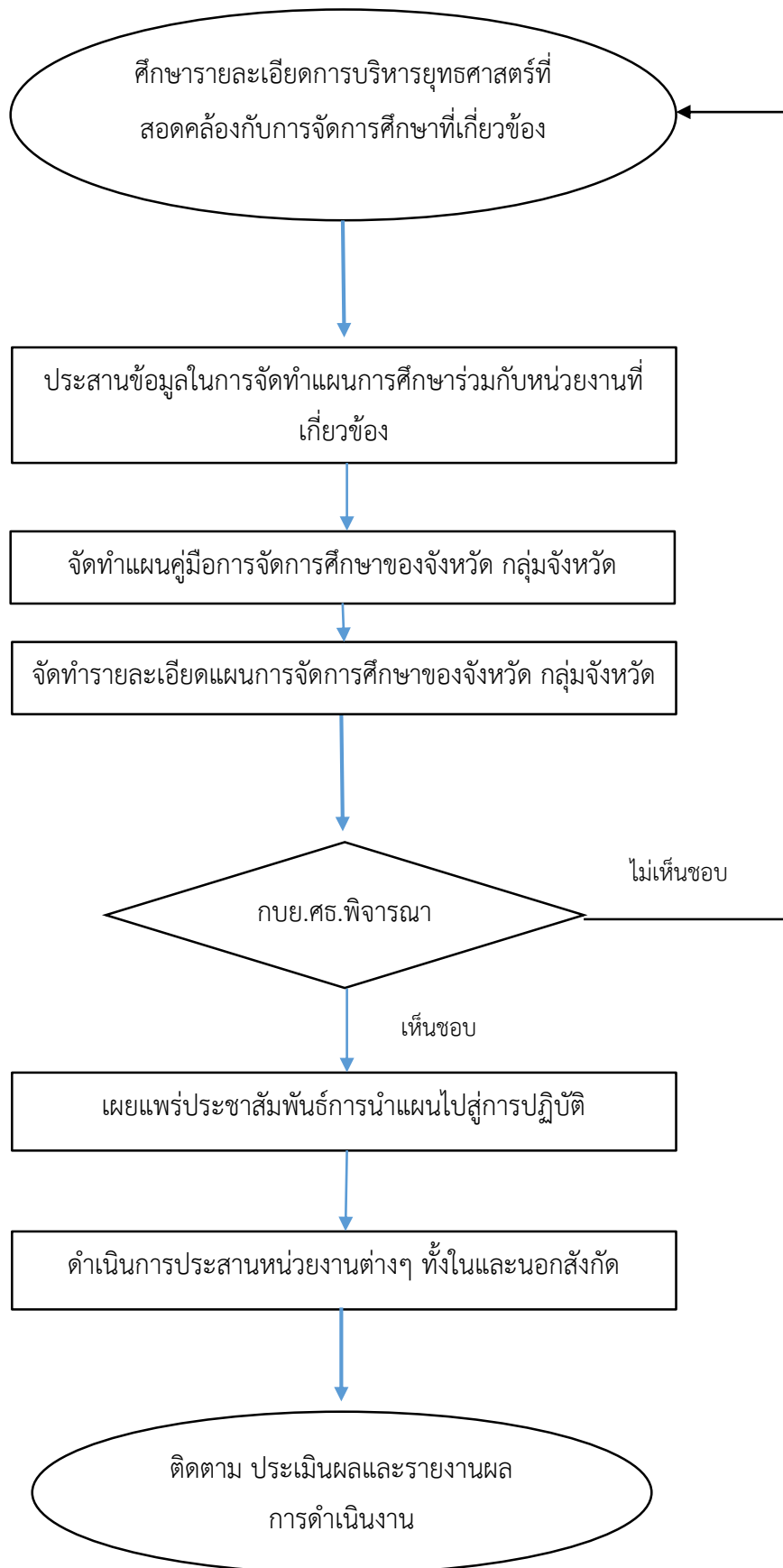
การบริหารยุทธศาสตร์และบูรณาการการศึกษาจังหวัด หมายถึง การจัดทำแผนพัฒนา การศึกษา แผนปฏิบัติการ 4 ปี และแผนปฏิบัติการประจำปี ที่สอดคล้องกับนโยบายรัฐบาล หน่วยงานต้นสังกัด นโยบายการพัฒนาจังหวัด และสภาพปัญหา ความต้องการของประชาชนในพื้นที่ โดยบูรณาการการดำเนินงาน/โครงการของหน่วยงานที่เกี่ยวข้องอย่างเป็นระบบและมีเอกภาพบริหารยุทธศาสตร์และบูรณาการการศึกษาและกลุ่มจังหวัด หมายถึง การจัดทำแผนพัฒนา

การศึกษา แผนปฏิบัติการ 4 ปี และแผนปฏิบัติการประจำปี ที่สอดคล้องกับนโยบายรัฐบาล หน่วยงานต้นสังกัด นโยบายการพัฒนาจังหวัดและกลุ่มจังหวัดและสภาพปัญหา ความต้องการของประชาชนในพื้นที่ โดยบูรณาการการดำเนินงาน/โครงการของหน่วยงานที่เกี่ยวข้องอย่างเป็นระบบและมีเอกภาพ

### 5. ขั้นตอนการปฏิบัติงาน

- 5.1 ศึกษารายละเอียดการบริหารยุทธศาสตร์ที่สอดคล้องกับการจัดการศึกษาที่เกี่ยวข้อง
- 5.2 ประสานข้อมูลในการจัดทำแผนด้านการศึกษา กับสำนักงานศึกษาธิการจังหวัด องค์การบริหารส่วนจังหวัด และหน่วยงานอื่นที่เกี่ยวข้อง
- 5.3 จัดทำแผนการจัดการศึกษาของจังหวัด กลุ่มจังหวัด เพื่อเป็นคู่มือในการดำเนินงาน
- 5.4 ประสานความร่วมมือกับสำนักงานศึกษาธิการจังหวัดและหน่วยงานต่างๆ ในการดำเนินงานในส่วนที่เกี่ยวข้อง

## 6. Flow Chart การปฏิบัติงาน



## 7. แบบฟอร์มที่ใช้

ตามแบบที่สำนักงานบริหารยุทธศาสตร์กำหนด

## 8. เอกสาร/ หลักฐานอ้างอิง

- 8.1 ยุทธศาสตร์ชาติ 20 ปี (พ.ศ.2561-2580)
- 8.2 แผนพัฒนาเศรษฐกิจ และสังคมแห่งชาติ พงศ.2560-2564
- 8.3 แผนพัฒนาการศึกษาแห่งชาติ พ.ศ.2560-2579
- 8.4 คำแถลงนโยบายรัฐบาลของคณะรัฐมนตรี
- 8.5 นโยบายและจุดเน้นกระทรวงศึกษาธิการ
- 8.6 นโยบายสำนักงานคณะกรรมการการศึกษาขั้นพื้นฐาน
- 8.7 แผนพัฒนาจังหวัด
- 8.8 แผนพัฒนาการศึกษาจังหวัด และกลุ่มจังหวัด



## งานจัดตั้ง ยุบรวม เลิก และโอนสถานศึกษาขั้นพื้นฐาน

### 1. ชื่องาน (กระบวนงาน)

งานจัดตั้ง ยุบรวม เลิก และโอนสถานศึกษาขั้นพื้นฐาน

### 2. วัตถุประสงค์

เพื่อให้ประชากรวัยเรียนทุกคนสามารถเข้าถึงการจัดการศึกษาที่มีคุณภาพ ภายใต้การ บริหารจัดการที่มีประสิทธิภาพ

### 3. ขอบเขตของงาน

3.1 การจัดตั้งสถานศึกษาขั้นพื้นฐาน

3.2 การยุบรวม เลิก สถานศึกษาขั้นพื้นฐาน

3.3 การรับและโอนสถานศึกษาขั้นพื้นฐาน

### 4. คำจำกัดความ

การจัดตั้ง ยุบ รวม เลิกสถานศึกษา และโอนสถานศึกษาขั้นพื้นฐาน หมายถึง การจัดตั้ง รวม หรือ เลิกสถานศึกษาตามระเบียบกระทรวงศึกษาธิการว่าด้วยการจัดตั้ง รวม หรือเลิกสถานศึกษาขั้นพื้นฐาน พ.ศ.

2550 รวมถึงการดำเนินการขยายชั้นเรียน การรับและโอนสถานศึกษา

### 5. ขั้นตอนการปฏิบัติงาน

5.1 ศึกษาระเบียบกระทรวงศึกษาธิการเกี่ยวกับการจัดตั้ง ยุบ รวม เลิก สถานศึกษาขั้นพื้นฐาน การขยายชั้นเรียน การรับและโอนสถานศึกษา

5.2 ศึกษาสภาพปัจจุบัน ปัญหาเกี่ยวกับสถานศึกษา และความต้องการด้านโอกาสการ เข้าถึงบริการการศึกษาของประชากรวัยเรียนภายในเขตพื้นที่การศึกษาและจังหวัด

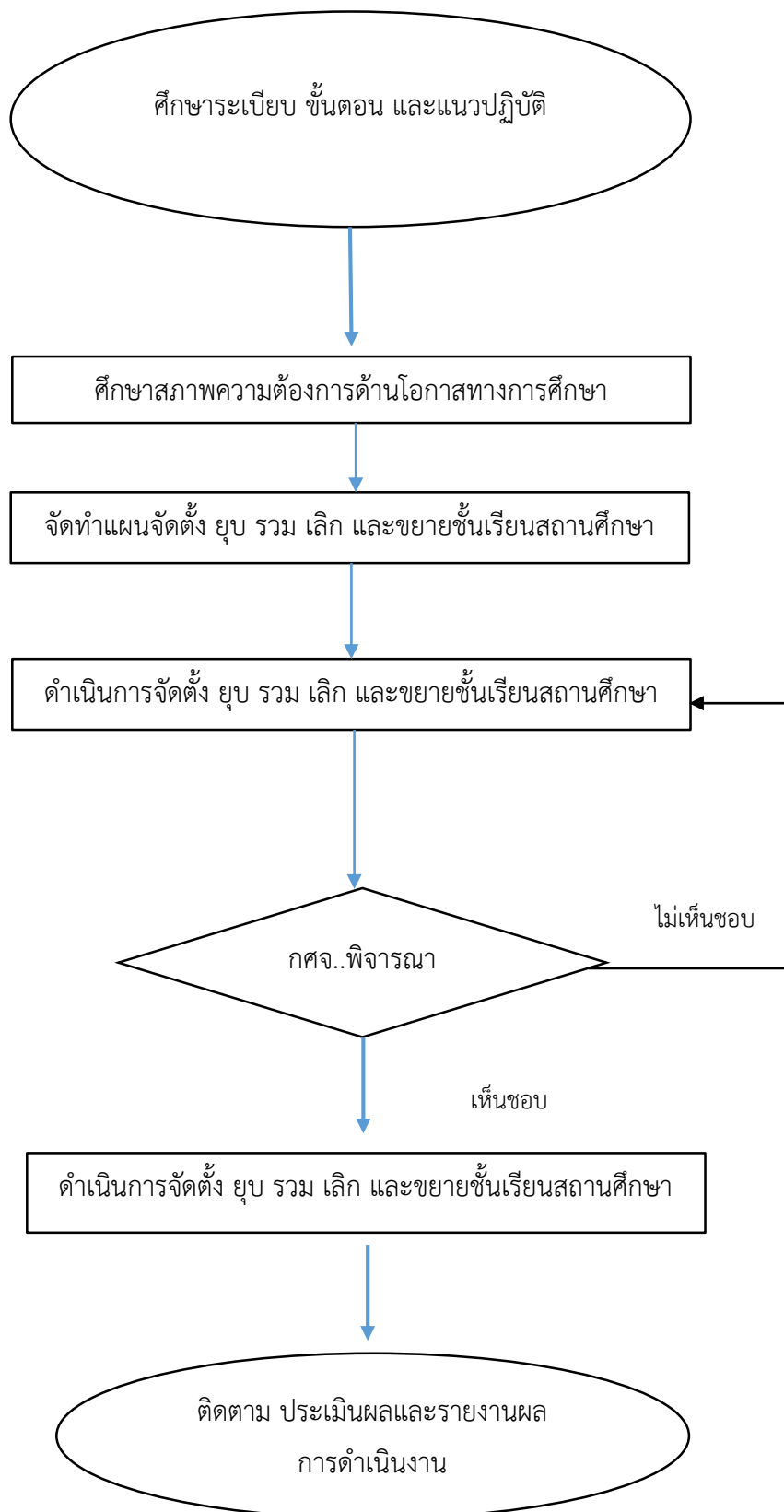
5.3 จัดทำแผนจัดตั้ง ยุบ รวม เลิก การขยายชั้นเรียนสถานศึกษา เสนอขอความเห็นชอบคณะกรรมการเขตพื้นที่การศึกษา

5.4 จัดทำคู่มือ หรือนวัตกรรมให้สถานศึกษา ใช้เป็นแนวทางในการปฏิบัติ ติดตาม ประเมินและรายงานผล

5.5 ดำเนินการจัดตั้ง ยุบ รวม เลิก การขยายชั้นเรียนสถานศึกษา เสนอขอความเห็นชอบคณะกรรมการเขตพื้นที่การศึกษาและโอนสถานศึกษาในสำนักงานเขตพื้นที่การศึกษาตาม ระเบียบกระทรวงศึกษาธิการ

5.6 คำปรึกษา ตอบปัญหา ชี้แจงและเป็นวิทยากรให้ความรู้ในด้านการจัดตั้ง ยุบ รวม เลิก การขยายชั้นเรียนสถานศึกษาขั้นพื้นฐาน

## 6. Flow Chart งานจัดตั้ง ยุบรวม เลิก และโอนสถานศึกษาขั้นพื้นฐาน



## 7. แบบฟอร์มที่ใช้

ตามระเบียบ แนวปฏิบัติที่กำหนด

## 8. เอกสาร/ หลักฐานอ้างอิง

8.1 ระเบียบกระทรวงศึกษาธิการว่าด้วยการจัดตั้ง รวม หรือเลิกสถานศึกษาขั้นพื้นฐาน พ.ศ. 2550

8.2 ระเบียบกระทรวงศึกษาธิการว่าด้วยการขยายชั้นเรียน ของสถานศึกษาขั้นพื้นฐาน พ.ศ. 2553

8.3 นโยบายการพัฒนาประสิทธิภาพการบริหารจัดการของโรงเรียนขนาดเล็กของสำนักงาน

คณะกรรมการการศึกษาขั้นพื้นฐาน

แนบท้ายคำสั่งสำนักงานเขตพื้นที่การศึกษาประถมศึกษาอุบลราชธานี เขต 4  
ที่ 141 / 2564 ลงวันที่ 5 เดือน กรกฎาคม พ.ศ. 2564

กลุ่มนโยบายและแผน

นางคมคาย ชันธเกษ ตำแหน่ง นักวิเคราะห์นโยบายและแผน ชำนาญการพิเศษ ปฏิบัติหน้าที่หัวหน้า  
กลุ่มงานวิเคราะห์งบประมาณ และปฏิบัติหน้าที่แทนผู้อำนวยการกลุ่มนโยบายและแผน คนที่ 1  
กรณีผู้อำนวยการกลุ่มไม่อยู่หรือไม่สามารถปฏิบัติราชการได้

มีหน้าที่รับผิดชอบและปฏิบัติงาน ดังนี้

1.วิเคราะห์กรอบวงเงินงบประมาณรายจ่าย

1.1 วิเคราะห์นโยบายหน่วยเหนือที่มีการเปลี่ยนแปลงไปจากเดิมของสำนักงานคณะกรรมการ  
การศึกษาขั้นพื้นฐานทั้งงบลงทุน งบดำเนินงาน งบบุคลากร งบเงินอุดหนุนและงบรายจ่ายอื่น

1.2 วิเคราะห์ข้อมูลแผนงาน/งาน/โครงการ วิเคราะห์ค่าใช้จ่าย แผนงาน/งาน/โครงการ  
ที่ส่งผลกระทบต่อผลผลิตหลักของหน่วยงาน และงบประมาณรายจ่ายของสถานศึกษาและสำนักงานเขตพื้นที่การศึกษา

1.3 วิเคราะห์ความเหมาะสมการจัดตั้งงบประมาณ/การจัดสรรงบประมาณของสำนักงาน  
เขตพื้นที่การศึกษาและสถานศึกษา ตามกรอบวงเงินงบประมาณและเกณฑ์ที่กำหนดประจำปี และในกรณีเร่งด่วน  
ของสำนักงานเขตพื้นที่การศึกษาและสถานศึกษา

1.4 กำกับ ติดตาม การใช้จ่ายงบประมาณของสำนักงานเขตพื้นที่การศึกษาและสถานศึกษาให้  
เป็นไปตามมาตรการ นโยบายที่กำหนด

2.งานจัดตั้งและเสนอของงบประมาณประจำปีและในกรณีเร่งด่วนของสำนักงานเขตพื้นที่การศึกษา  
และสถานศึกษา

2.1 งบบุคลากร

2.1.1 รายการค่าตอบแทนจ้างพนักงานราชการ

2.2 งบดำเนินงาน

2.2.1 รายการค่าตอบแทนจ้างลูกจ้างชั่วคราวตามโครงการ

1. ครูรายเดือนแก้ไขปัญหาสถานศึกษาขาดแคลนครูชั้นวิกฤต

2. นักการภารโรง

3. อธิการโรงเรียน

4. พี่เลี้ยงเด็กพิการ

5. ครูวิทยาศาสตร์คณิตศาสตร์(ครูคลังสมอง)

6. บุคลากรปฏิบัติงานในสำนักงานเขตพื้นที่การศึกษา

2.2.2 รายการค่าเช่าบ้าน

2.2.3 รายการค่าขนย้ายครอบครัวกรณีไปราชการประจำ

2.2.4 งบประมาณสำนักงานเขตพื้นที่การศึกษา

2.3 งบเงินอุดหนุน

2.3.1 ค่าใช้จ่ายในการจัดการศึกษาขั้นพื้นฐาน(เงินอุดหนุนรายหัว)

2.3.2 ค่าใช้จ่ายในการจัดการศึกษาขั้นพื้นฐาน(ปัจจัยพื้นฐานนักเรียนยากจน)

3.งานจัดสรรงบประมาณให้แก่สำนักงานเขตพื้นที่การศึกษาและสถานศึกษา งบบุคลากร งบดำเนินงาน งบเงินอุดหนุน และงบรายจ่ายอื่น

4.จัดทำข้อมูลตัวชี้วัดตามคำรับรองการปฏิบัติราชการของส่วนราชการ(ระดับความสำเร็จของการจัดทำต้นทุนต่อหน่วยผลผลิต)

5.รายงานข้อมูลการเงินด้านการศึกษาของสถานศึกษา(ระบบบัญชีการศึกษาขั้นพื้นฐาน)

6.วิเคราะห์งาน/โครงการ/กิจกรรมที่สถานศึกษาเสนอขอรับการสนับสนุนทรัพยากรจากหน่วยงานภายนอก เพื่อมิให้เกิดความซ้ำซ้อนในรายการงบประมาณที่ได้รับจัดสรรจากหน่วยงานต้นสังกัด

7.งานรับรองการจัดตั้งสถานศึกษาเพื่อประกอบการเสนอขอรับการสนับสนุนทรัพยากรจากหน่วยงานภายนอก

8.งานอื่น ๆ ตามที่ผู้บังคับบัญชามอบหมาย